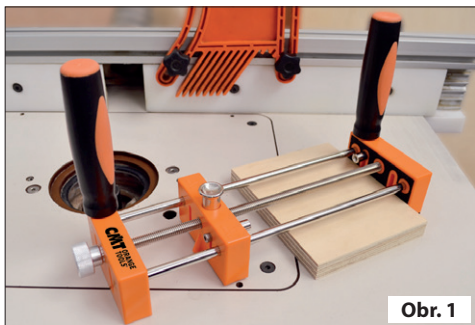


CPTC-1

**PŘÍPRAVEK PRO BEZPEČNÉ FRÉZOVÁNÍ MALÝCH KUSŮ
PRÍPRAVOK PRE BEZPEČNÉ FRÉZOVANIE MALÝCH KUSOV
FELSZERELÉS KIS DARABOK MARÁSÁHOZ**

*Návod k obsluze CZ
Návod na obsluhu SK
Kezelési útmutató HU*



Obr. 1

1. Použití

(Obr.1) Upozornění: Přípravek je určen k práci na frézovacích stolech s pravitkem a stopkovou frézou s ložiskem.

Nedoporučujeme používat jiným než určeným způsobem.

Přídržovací čepy [F] ve střední a levé části vysuňte co nejvýše.

- Přípravek položte na rovný povrch, například frézovací stolek nebo pracovní stůl, vložte obrobek mezi nastavitelnou střední [C] a levou část [B] - jsou to části s protiskluzovým povrchem [L]. Obrobek přisuňte k levé části tak, aby přesahoval přípravek. Obrobek by měl dostatečně přesahovat, aby se stopková fréza nedostala do kontaktu s přípravkem

- Obrobek by měl přesahovat alespoň o polovinu průměru používané frézy.

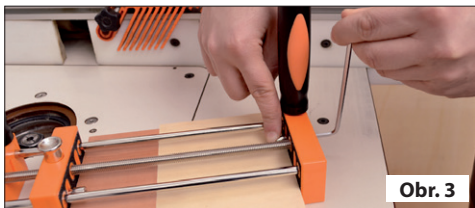
Upozornění: Při finálních úpravách obrobku doporučujeme vložit menší odpadní kus mezi centrální část a obrobek. Zamezíte tak vytržení vláken u obrobku.

- Odpadní kus můžete připevnit ke středové části šrouby s válcovou hlavou (nejsou součástí dodávky).



Obr. 2

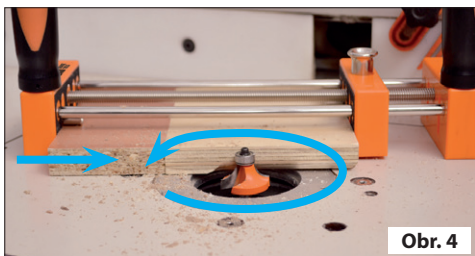
(Obr. 2) Zmáčkněte tlačítko pro rychlé uvolnění [E]. Střední část přisuňte k obrobku. Ujistěte se, že obrobek leží na rovném povrchu. Uvolněte tlačítko pro rychlé uvolnění. (v obrázku je použít vedle obrobku i odpadní kus za účelem zamezení vytržení vláken na obrobku).



Obr. 3

(Obr. 3) Uvolněte přídržovací čepy [G] dodávaným imbusovým klíčem. Posuňte čepy směrem k obrobku, ujistěte se, že ho pevně přidržují a utáhněte.

Otočte seřízením střední části [H] na pravé části přípravku [D] a zajistěte tak obrobek proti pohybu. Přípravek vždy musí ležet na rovném povrchu.



Obr. 4

(Obr. 4) Nastavte výšku stopkové frézy a zapněte frézku. Uchopte přípravek a postupně opracujte obrobek.

- Přípravek vždy musí celou plochou ležet na rovném povrchu frézovacího stolku. Obrobek musí být při frézování v kontaktu s ložiskem frézy.

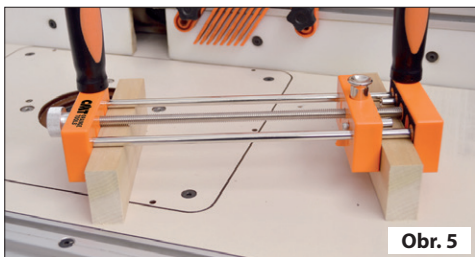
Po frézování zmáčkněte tlačítko pro rychlé uvolnění [E] a uvolněte obrobek.

(Obr. 5) Může se stát, že budete potřebovat frézovat obrobek větší tloušťky než je vhodná pro přípravek.

- V tomto případě doporučujeme použít kousek stejné velikosti na opačné straně přípravku a tloušťku tak vyrovnat.

- Vyrovnávací kus připevněte k pravé straně [D] pomocí šroubů (nejsou součástí balení).

- Dodržením tohoto postupu zajistíte stabilitu celé sestavy.



Obr. 5

2. Popis nářadí

Přípravek je třeba smontovat. Rukojeti namontujte podle obrázku [A]. Čepy [F], které přidržují obrobek, jsou již v přípravku namontovány.

Čepy jsou nastavitelné, stačí uvolnit šroub s podložkou [G].

Čepy můžete uvolnit a posunout nahoru nebo dolů podle přidržovaného materiálu.

1. Použitie

(Obr.1) Upozornenie: Prípravok je určený k práci na frézovacích stoloch s pravítkom a stopkovou frézou s ložiskom.

Neodporúčame používať iným než určeným spôsobom.

Pridržiavacie čapy [F] v strednej a ľavej časti vysuňte čo najvyššie.

- Prípravok položte na rovný povrch, napríklad frézovací stolík alebo pracovný stôl, vložte obrobok medzi nastaviteľnú strednú [C] a ľavú časť [B] – sú to časti s protišmykovým povrchom [L]. Obrobok prisuňte k ľavej časti tak, aby presahoval prípravok. Obrobok by mal dostatočne presahovať, aby sa stopková fréza nedostala do kontaktu s prípravkom

- Obrobok by mal presahovať aspoň o polovicu priemeru používanej frézy.

Upozornenie: Pri finálnych úpravách obrobku odporúčame vložiť menší odpadový kus medzi centrálnu časť a obrobok. Zamedzte tak vytrhnutiu vlákien na obrobku.

- Odpadový kus môžete pripevniť k stredovej časti skrutky s valcovou hlavou (nie sú súčasťou dodávky).

(Obr. 2) Stlačte tlačidlo pre rýchle uvoľnenie [E]. Strednú časť prisuňte k obrobku. Uistite sa, že obrobok leží na rovnom povrchu. Uvoľnite tlačidlo pre rýchle uvoľnenie. (V obrázku je použitý vedľa obrobku aj odpadový kus za účelom zamedzenia vytrhnutiu vlákien na obrobku).

(Obr. 3) Uvoľnite pridržiavacie čapy [G] dodávaným imbusovým kľúčom. Posuňte čapy smerom k obrobku, uistite sa, že ho pevne pridržajú a utiahnite.

Otočte nastavením strednej časti [H] na pravej časti prípravku [D] a zaistíte tak obrobok proti pohybu. Prípravok vždy musí ležať na rovnom povrchu.

(Obr. 4) Nastavte výšku stopkovej frézy a zapnite frézku. Uchopte prípravok a postupne opracujte obrobok.

- Prípravok vždy musí celou plochou ležať na rovnom povrchu frézovacieho stolíka. Obrobok musí byť pri frézovaní v kontakte s ložiskom frézy.

Po frézovaní stlačte tlačidlo pre rýchle uvoľnenie [E] a uvoľnite obrobok.

(Obr. 5) Môže sa stať, že budete potrebovať frézovať obrobok väčšej hrúbky než je vhodné pre prípravok.

- V tomto prípade odporúčame použiť kúsok rovnakej veľkosti na opačnej strane prípravku a hrúbku tak vyrovnáť.
- Vyrovnávací kus pripevnite k pravej strane [D] pomocou skrutiek (nie sú súčasťou balenia).

- Dodržaním tohto postupu zaistíte stabilitu celej zostavy.

2. Opis náradia

Prípravok je potrebné zmontovať. Rukoväti namontujte podľa obrázku [A]. Čapy [F], ktoré pridržiajú obrobok, sú už v prípravku namontované. Čapy sú nastaviteľné, stačí uvoľniť skrutku s podložkou [G]. Čapy môžete uvoľniť a posunúť nahor alebo nadol podľa pripevneného materiálu.

1. Használat

(1. Ábra) Figyelmeztetés: A tartozék a vezető vonalzóval rendelkező maróasztalokon illetve a csapágás szármarókkal való munkálatokhoz van tervezve. **Nem javasoljuk más módon való használatát.**

A közép és a bal oldali tartó csapokat [F] minél magasabbra húzza ki.

Helyezze a tartozékot egy sima felületre, például egy maróasztalra vagy munkapadra, és helyezze a munkadarabot az állítható közép [C] és a bal oldali [B] közé - ezek csúszásmentes felületű részek [L]. A munkadarabot úgy tolja a bal oldali részhez, hogy átnyúljon a tartozékon. A munkadarab elegendően kell, hogy túlnyúljon, hogy a szármaró ne érje el a tartozékot.

- A munkadarab legalább a használt maró átmérőjének felére kell, hogy átnyúljon.

Figyelmeztetés: A munkadarab végső megmunkálásakor javasoljuk, hogy a középső rész és a munkadarab közé helyezzen be egy kis hulladék darabot.

Ezzel megakadályozza, hogy szálak szakadjanak ki a munkadarabból.

- A hulladék darabot hengeres fejű csavarokkal erősítheti a középső részhez (nem része a készletnek).

(2. ábra) Nyomja meg a gyorskioldó gombot [E]. A középső részt tolja a munkadarabhoz. Győződjön meg arról, hogy a munkadarab sima felületen fekszik. Lazítsa meg a gyorskioldó gombot. (az ábrán látható a hulladék darab is, amely a szálak kiszakadását akadályozza meg a munkadarabból).

(3. ábra) A készletben található imbuszkulcs segítségével lazítsa meg a tartó csapokat [G]. Csúsztassa a csapokat a munkadarab irányába, győződjön meg arról, hogy erősen tartják a munkadarabot és húzza meg őket.

A tartozék jobb oldalán [D] forgassa el a középső részt [H] és győződjön meg arról, hogy a munkadarab rögzítve van. A tartozék mindig sima felületen kell, hogy fekvődjön.

(4. ábra) Állítsa be a szármaró magasságát és kapcsolja be a marógépet. Fogja meg a tartozékot és fokozatosan munkálja meg a munkadarabot.

- A tartozék teljes sikkal sima felületen kell, hogy fekvődjön. A munkadarab marás közben a marószál csapágával kell, hogy érintkezzen.

A marás után nyomja meg a gyorskioldó gombot [E] és lazítsa meg a munkadarab rögzítését.

(5. ábra) Meglehet, hogy vastagabb munkadarabot kellesz marni, mint amelyik megfelel a tartozékhoz.

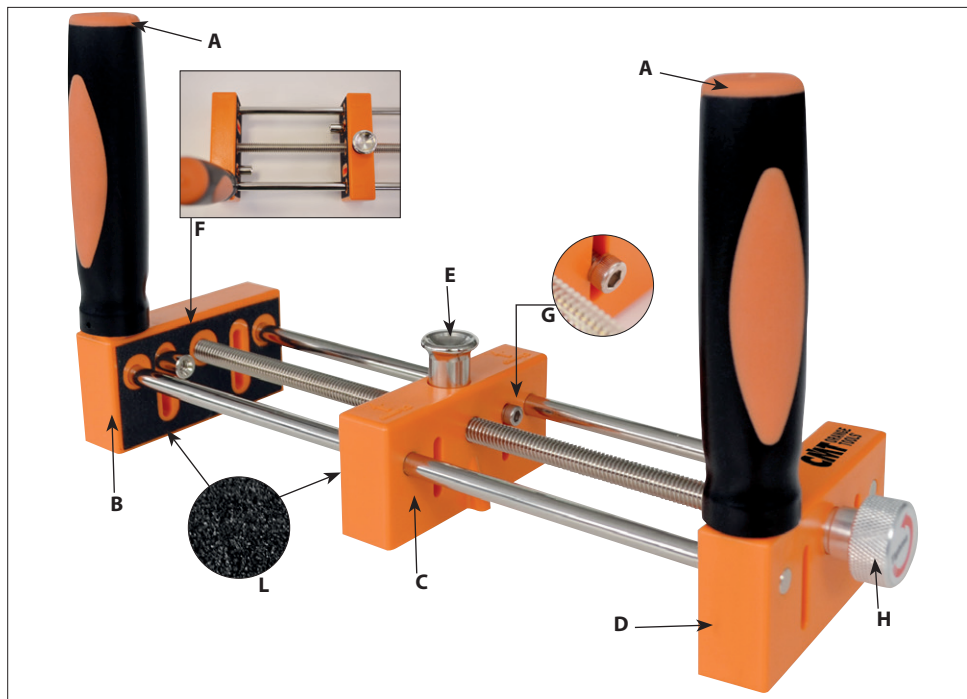
- Ebben az esetben azt javasoljuk, hogy ugyanolyan vastagságú darabot használjon a tartozék ellentétes oldalán, és így kiegyenlítheti a vastagságot.

- Ezt a darabot csavarok segítségével erősítse a tartozék jobb oldalára [D] (nem része a készletnek).

- Ezzel az eljárással stabilitást biztosít.

2. A szerzárás ismertetése

A tartozékot össze kell szerelni. A fogantyúkat az [A] ábra szerint szerelje fel. A [F] csapok gyárilag fel vannak szerelve. A csapok szükség szerint állíthatók, elegendő a [G] csavart meglazítani. A csapokat meglazíthatja és szükség szerint fel vagy le tolhatja, a munkadarab rögzítése céljából.



- A - Rukojeť
- B - Levá část přípravku
- C - Nastavitelná střední část
- D - Pravá část přípravku
- E - Tlačítko pro rychlé uvolnění
- F - Přidržovací čepy
- G - Jističí šroub s podložkou
- H - Seřízení střední části
- L - Protišmykový materiál

- A – Rukováť
- B – Ľavá časť prípravku
- C – Nastaviteľná stredná časť
- D – Pravá časť prípravku
- E – Tlačidlo pre rýchle uvoľnenie
- F – Prídržavacie čepy
- G – Istiaci skrutka s podložkou
- H – Nastavenie strednej časti
- L – Protišmykový materiál

- A - Fogantyú
- B - A tartozék bal oldala
- C - Állítható középső rész
- D - A tartozék jobb oldal
- E - Gyorskioldó gomb
- F - Rögzítő csapok
- G - Rögzítő csavar alátéttel
- H - A középső rész beállítás
- L - Csúszásgátló anyag